



Ruta de la mina de la Lagoa. Modificado del IGN.



Ruta de la mina de Medáns. Modificado del IGN.

trarlos las corrientes de agua, por lo que aquí ya no se ven. Por otro lado, la sedimentación es muy uniforme, no se observan cambios en la fuerza de la corriente, cambios marcados en los tamaños de grano, ya que era una corriente controlada por los mineros. La zona de obtención del mineral estaría al norte, hacia la mina, y en el momento de la sedimentación de estos materiales la mina estaría comenzando a explotarse, trabajándose materiales que estaban a mayor altitud que los sedimentos que se ven en este punto.



Aspecto de los materiales sedimentados a la salida de las zonas de procesado del material. Obsérvese la falta de cantos de gran tamaño.

Se cruza la mina para regresar a la zona de los viñedos y desde estos al punto de inicio.

Para más información:

<https://patrimonio.camaraminera.org/>

<https://cgeologos.es/>



Con el apoyo de:



No acceda a las labores mineras. Especial precaución en el entorno de trincheras, zanjas y pozos.

Respete las propiedades privadas, barreras, vallas y cercados.

Cumpla las indicaciones de seguridad.



RUTA de las MINAS de oro romanas junto al RÍO Miño. AS NEVES Y ARBO (Pontevedra)

- TERRAZAS FLUVIALES de cantos centimétricos de cuarcita, arenas y arcillas.
- MINERÍA ROMANA de oro y estaño.
- GRANITO MUY DEFORMADO, que favorecía las tareas de excavación.

MINA DE MEDANS



Longitud: 4,3 kilómetros.



Altitud máxima: 65 msnm



Altitud mínima: 35 msnm



Dificultad: Baja.

LA MINA DE LA LAGOA

Longitud: 3,3 kilómetros.

Altitud máxima: 95 msnm

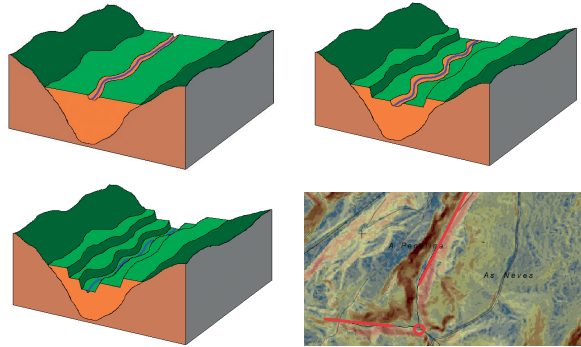
Altitud mínima: 85 msnm

Dificultad: Baja.



ICOG. ILUSTRE COLEGIO OFICIAL DE GEÓLOGOS

INICIO de la ruta de la Mina de Medans



INICIO DE LA RUTA (42,079728 - 8,304941)

La ruta se inicia en una explanada asfaltada situada al pasar un puente sobre el ferrocarril muy cerca de la localidad de Medáns. Se accede a este punto desde la carretera PO-400, que sigue el río Miño, aguas arriba de as Neves.

Frente al puente sobre el ferrocarril sale una pista. Al poco de comenzar a caminar por ella se observa a la izquierda el inicio de un valle estrecho. Es una zanja de origen romano para extraer el oro.

UNIÓN DE ZANJAS MINERAS. (42,079602 - 8,381757)

Se observa un corte en el granito, una pequeña cantera de hace unos pocos años, pero desviándose justo en ese punto a la izquierda, y en unos 50 metros se llega a un punto donde se unen dos valles, uno que viene del oeste y otro mayor que viene del noreste. Son valles artificiales excavados para sacar los sedimentos fluviales que había en la zona. El agua arrastraba los sedimentos hacia canales artificiales en los que se hacía sedimentar el oro.

ZONA ENCHARCADA EN EL INICIO DE LA ZANJA (42,083092 - 8,379712)

En épocas de lluvia la zona se encharca, al igual que otros tramos de la zanja. Se observa un canal de desagüe hacia el Miño en esta zona. La zanja está excavada en materiales sedimentarios, pero también en granito. Se debe a que los mineros buscaban el contacto entre los sedimentos y el granito (la zona más rica en oro) y necesitaban que la zanja drenase el agua.

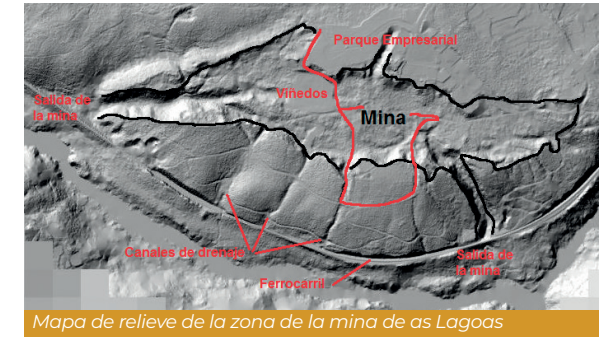
CANAL DE DRENAJE (42,086173 -8,374979)

Se observa otro canal de drenaje de otra zanja minera. Esta zanja de dirección suroeste noreste drena al río por el norte y está atravesada por el ferrocarril.

CASTRO MINERO DE REQUEIXO (42,087098 -8,374425)

La pista pasa junto a un castro donde vivían los trabajadores de la mina. La zanja puede ser de drenaje de la mina o ser un foso defensivo del castro, situado a la derecha. La subida al castro no es sencilla por la abundante maleza. Pasado el castro se entra en la mina que drena hacia el norte y está llena de vegetación.

INICIO de la ruta de la Mina de La Lagoa



Mapa de relieve de la zona de la mina de as Lagoas

INICIO DE LA RUTA (42,090855 -8,339262)

La ruta se inicia por una pista que desciende desde el aparcamiento del Parque Empresarial a una zona de viñedos.

ENTRADA EN LA MINA DE AS LAGOAS (42,090084 - 8339971)

Se observan a derecha e izquierda los sedimentos de origen fluvial que rellenan la zona. Se observan niveles más arcillosos y otros más arenosos con cantos centimétricos según la fuerza que llevase el río Miño en el momento de depositarse estos sedimentos, la cual marcaba el tamaño de los materiales que podía transportar.

Los viñedos se encuentran en el fondo de la mina. Hace 2000 años los sedimentos rellenan esta zona hasta la altura a la que se encuentra el aparcamiento en el que se inicia la ruta. El material que falta fue trabajado por los mineros romanos y lavado para extraer el mineral.

CANAL DE DRENAJE DE LA MINA (42,087049 - 8,338443)

Al abandonar la zona de los viñedos se entra en una zona de bosque que

conduce a uno de los tres canales menores de drenaje de la mina hacia el Miño. La pista utiliza este canal de drenaje para llegar hasta otra pista que discurre paralela al río.

Este canal se encuentra unos pocos metros más elevado que el fondo de la mina, por lo que en los últimos momentos de explotación de esta no fue operativo.

SEDIMENTOS DE UNA Balsa de DECANTACIÓN DE LA MINA (42,087269 - 8,335986)

A través de este corte volvemos a entrar en la mina. En la parte norte del corte (hacia la mina) se ven sedimentos fluviales característicos de terraza, cantos centimétricos de diferentes tamaños mezclados con arenas y arcillas. Pero en el centro del corte y al sur (hacia el Miño) se observa un sedimento de aspecto diferente. El tamaño máximo de canto es mucho menor y presenta niveles arcillosos.

Este sedimento de menor tamaño es el resultante de la sedimentación de los materiales estériles (ya sin oro) que salía de las zonas de lavado y obtención de oro. Los cantos más grandes quedaron atrás al no poder arrastrar.